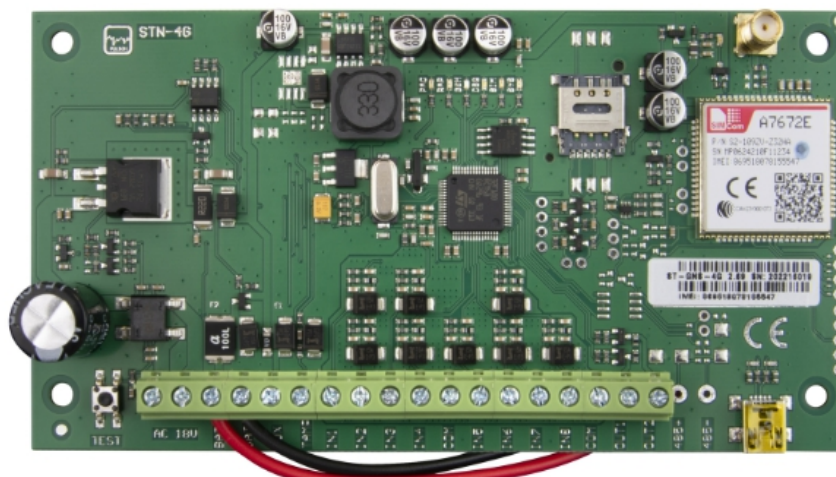




STN-4G



Nadajnik pracuje w technologii 2G i 4G

**Pulson Sp. z o. o. 02-238 Warszawa,
ul. Modułarna 11 bud. 4.**

01.2024 ver. 1.0

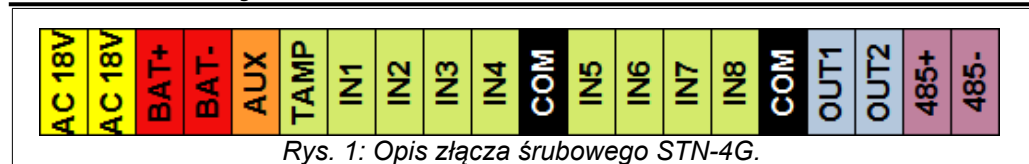
1. Zastosowanie

Nadajnik Pulson STN-4G został specjalnie zaprojektowany do celów monitorowania obiektów o niewielkiej powierzchni, umożliwiając niezawodną komunikację pomiędzy centralą alarmową a stacją monitorującą. Dodatkowo, nadajnik ten umożliwia zdalne sterowanie układami zewnętrznymi przy użyciu wyjść OC, zapewniając kontrolę nad nimi. Dzięki wykorzystaniu technologii 2G i 4G, nadajnik jest w stanie zapewnić efektywną transmisję danych. Wbudowany układ doładowywania akumulatora pozwala na utrzymanie systemu w pełnej gotowości przy okresowym zaniku zasilania.

2. Charakterystyka nadajnika STN-4G

Lp.	Nazwa	Wartość
1	Zasilanie nadajnika AC (AC 18V)	max. 18 V AC 50Hz
2	Pobór prądu (dla BAT 12V)	9-400mA DC
3	Maksymalny prąd ładowania akumulatora	800mA DC
4	Napięcie akumulatora DC (zaciski BAT+ BAT-)	12V ±15%
5	Wymiary nadajnika (Dł x Szer x Wys)	144x77x28 mm
6	Złącze programowania	Mini USB (konieczny konwerter)
7	Złącze antenowe	SMA (impedancja 50 Ω)
8	Wejścia (IN1 do IN8)	8 szt.
9	Wyjścia typu OC (OUT1 do OUT2)	2 szt.
10	Wbudowana pamięć zdarzeń	65535 pozycji

3. Instalacja



Rys. 1: Opis złącza śrubowego STN-4G.

Opis funkcyjny gniazd listwy złącza śrubowego nadajnika STN-4G:

- AC 18V** - zaciski podłączenia transformatora 16V-18V AC 50 Hz
- BAT+ BAT-** - zaciski podłączenia akumulatora 12V ±15%
- AUX** - zacisk wyjścia zasilającego max 100mA
- TAMP** - zacisk wejścia tamper
- IN1 ... IN8** - zaciski wejść dla czujek alarmowych (NO/NC)

- OUT1 ... OUT2** - zaciski wyjść typu OC (niskoprądowe 50mA)
- COM** - masa (potencjał wspólny dla wszystkich wejść funkcyjnych)
- 485+ 485-** - zaciski złącza interfejsu RS 485 (do płyt rozszerzeń)



Rys. 2: Opis LED na płycie STN-4G

Opis funkcyjny diod LED znajdujących się na panelu nadajnika:

- PAC** - (czerwona) informacja o wykryciu zasilania AC.
- RAP*** - (jasnozielona) informacja o aktywnej czynności raportowania sygn. alarmowych
- GSM** - (niebieska) informacja o trybie pracy modemu nadajnika
- CSQ** - (pomarańczowa) informacja o poziomie jakości sygnału GSM/LTE
- SIM** - (czerwona) informacja o błędach związanych z obsługą karty SIM
- SYS** - (zielona) informacja o działaniu systemu

Nadajnik wskazuje poprawną pracę i gotowość komunikacji gdy: dioda LED SYS (zielona) świeci co 1s a dioda LED GSM (niebieska) w zależności od zaprogramowanego trybu pracy (tryb GPRS/LTE) świeci światłem ciągłym lub (tryb SMS) świeci co 1s. Szybkie miganie diody LED GSM (niebieska) co 100ms oznacza inicjalizację połączenia (rejestracja do sieci GSM/LTE). LED RAP* jest dostępna w wybranych modelach nadajnika.

4. Uruchomienie i montaż

Uwaga! W przypadku posiadania karty SIM z kodem PIN, konieczne jest wcześniejsze zaprogramowanie kodu PIN w module nadawczym przed przystąpieniem do instalacji. Do zaprogramowania nadajnika **STN-4G**, wymagane jest skorzystanie z dedykowanej aplikacji **ST-Konfigurator** udostępnianej przez producenta na stronie **pulson.pl**. Do ustanowienia połączenia pomiędzy aplikacją a nadajnikiem niezbędny jest sprzętowy **konwerter USB**, który można nabyć bezpośrednio u producenta (**nie jest dostępny w zestawie nadajnika**). Przed przystąpieniem do montażu należy starannie wybrać umiejscowienie nadajnika tak, aby umożliwić łatwy dostęp do okablowania i jednocześnie uniknąć narażenia go na naprężenia, które mogłyby spowodować zerwanie nadajnika z miejsca montażu. Przy montażu anteny należy zwrócić uwagę na przeszkody takie jak grube mury, metalowe ścianki itp., które mogą ograniczać zasięg sygnału radiowego.

Uwaga:

- Nadajnik powinien być instalowany przez wykwalifikowany personel.
- Wszystkie połączenia elektryczne należy wykonywać starannie przy wyłączonym zasilaniu.
- Nadajnik pracujący w trybie GPRS/LTE musi mieć zaprogramowany numer własny lub przejść przez procedurę nauki numeru przez stację monitorującą.